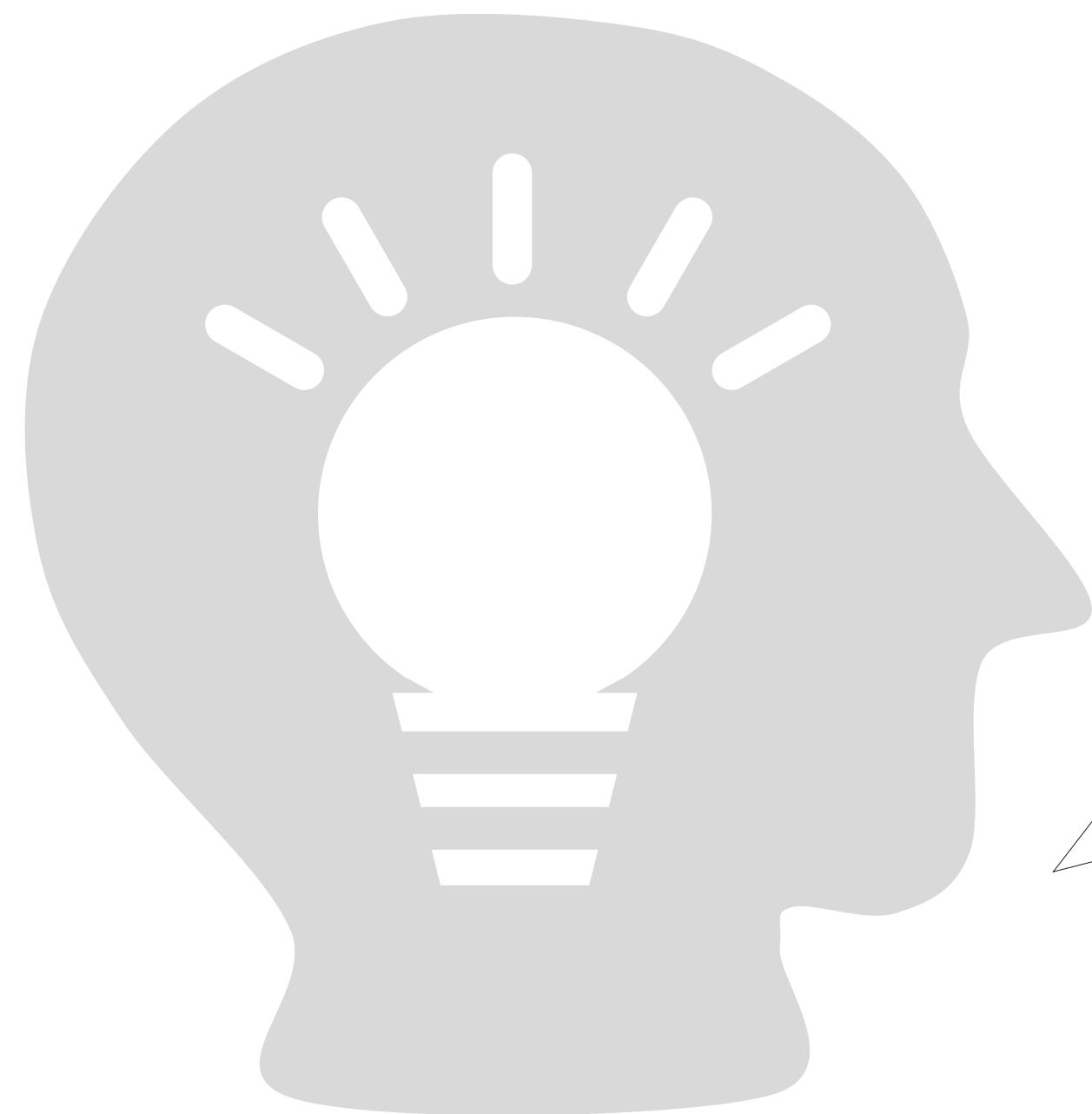




# 就学支援金

オンライン申請のポイント



# 福岡県の 公立高校が対象

※国立・私立高校は、内容が異なります

# まとめ

- 就学支援金とは、**授業料を実質無償**にする仕組み
- すべての保護者等が、**オンライン申請**をする必要あり
- ログイン後は、**オレンジ色のボタン**を押す
  - 「意向登録」 or 「保護者等情報変更届出」
- (家計急変)** ボタンは、**絶対に押さない**
- 個人番号カード**を使用して自己情報を提出する場合は、**「届出日」を7月1日に必ず変更**

# INDEX

- ① 就学支援金とは？
- ② オンライン申請 & マイナンバー
- ③ オンライン申請の注意点
- ④ まとめ

学校にかかるお金から考える

# 就学支援金とは？

Think about

福岡県立学校  
授業料等徴収条例

## 授業料

部 〇 × 模試代

活動費 卒業記念品代 学年費

家庭科教材費 学級費

教材費 各種テスト受験代

実習費

生徒会費 日本スポーツ振興センター災害共済掛金

アルバム代 進路指導費

修学旅行等積立金

# 2種類のお金

## 授業料

福岡県の条例等  
で決まっている  
(一律)

## 校納金

各学校や学年・学科  
によって異なる

授業料以外の  
お金

# 2種類のお金と支援制度

## 授業料

福岡県の条例等で  
決まっている（一律）

就学**支援金**

## 校納金

各学校や学年・学科によっ  
て異なる

奨学**給付金**

授業料以外の  
お金

給料明細

年 月度

所属

社員番号

勤怠

出勤日数

欠勤日数

有給日数

勤務時間

保護者等の**所得状況**で  
適用されるか決まる

控除

健康保険

所得税

年



# 年収の目安

4人世帯の例  
保護者等のうち一方が働き、高校生1人、中学生1人

## 就学支援金

910万円  
未満

## 奨学給付金

270万円  
未満

OR

生活保護受給世帯

年収の目安

4人家族の例  
働いている父、父の扶養の母、子供2人

就学支援金

910万円  
未満



この動画  
の内容

OR  
生活保護受給世帯

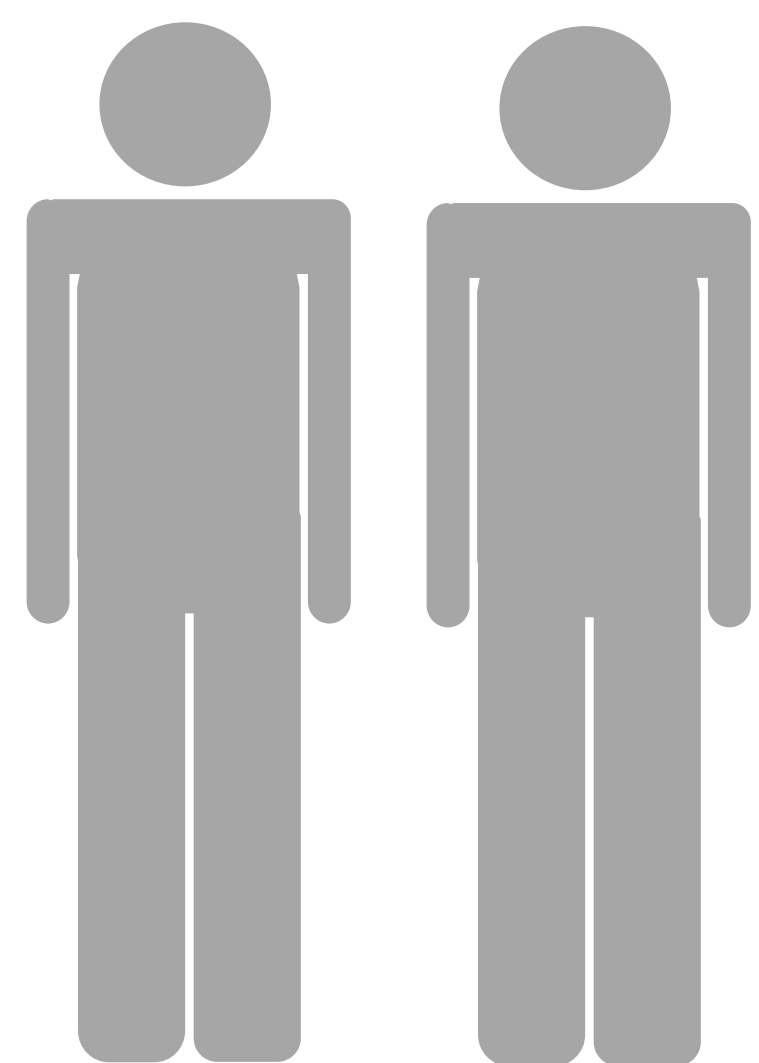
保護者等の**収入**・**税情報**  
が必要

Point!

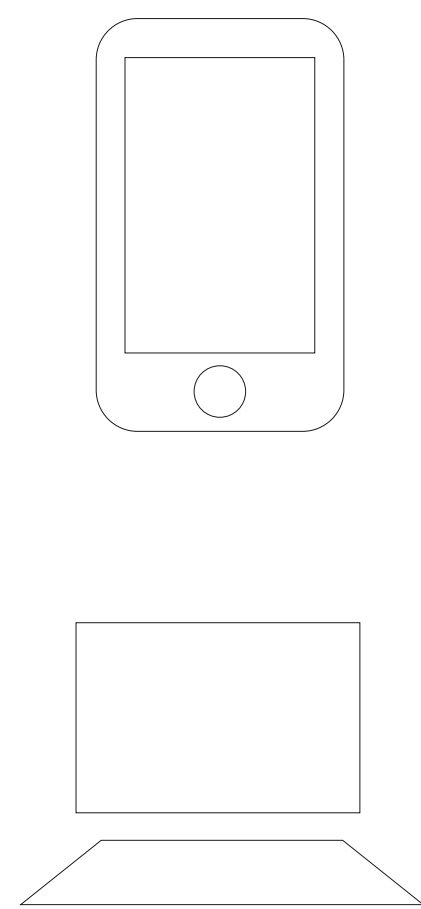
オンライン申請 & マイナンバー



# マイナンバーで 収入・税情報を自動取得！！



保護者等



スマホ・PCなど

マイナンバー等  
情報入力

高等学校等就学支援金  
オンライン申請システム

**e-Shien**

税情報を  
自動取得！

すべての保護者等の方へ

申請  
期間

就学支援金オンライン申請

6月20日 - 7月2日

## ログインまでの工程

①通知が届く

②e-Shienに  
アクセス

③ID・パスワード  
入力

④ログイン

⑤オンライン  
申請を進める

# ①学校から ログインID通知書が届きます

\*\*\*\*\* 高等学校等就学支援金 ログインID通知書 \*\*\*\*\*

発行日： 令和5年5月23日

発行回数： 1

ログインID (数字のみ)	75260948
パスワード (英字大文字・小文字、数字) <sup>*</sup>	■■■■■■■■■■

※「1」… 数字のイチ  
「l」… 英小文字のエール  
「I」… 英大文字のアイ  
「0」… 数字のゼロ  
「O」… 英大文字のオー  
「o」… 英小文字のオー

- これらの情報は高等学校等就学支援金の申請にあたって、高等学校等就学支援金オンライン申請システムを利用する際に必要となります。
- 当該システムを利用する前に、システムのログイン画面または文部科学省のホームページに掲載されている利用規約を確認してください。なお、当該システムを利用した場合、利用規約に同意したものとみなされます。
- 在学中は変更されません。卒業まで紛失しないように大切に保管してください。
- 紛失した場合は、直ちに学校担当者へお申し出ください。
- 他人に見せたり教えたりしないでください。

## ログインまでの工程

①通知が届く

②e-Shienに  
アクセス

③ID・パスワード  
入力

④ログイン

⑤オンライン  
申請を進める

# ②e-shienにアクセス ~QRコードや「e-shien」で検索~

## QRコード



※学校から配付されるチラシ等に  
掲載されています

## URL

e-shien

検索

<https://www.e-shien.mext.go.jp>



## ログインまでの工程

①通知が届く

②e-Shienに  
アクセス

③ID・パスワード  
入力

④ログイン

⑤オンライン  
申請を進める

# ③ ID・パスワード入力

# ④ ログイン

~ログインID通知書のID・PWを使ってログイン~

ログイン

The screenshot shows a login form with the following elements:

- ログインID**: Input field containing "75260948". A red box highlights this field and the explanatory text below it: "学校から配布された「ログインID通知書」のログインIDを入力してください。"
- パスワード**: Input field with masked characters. A red box highlights this field and the explanatory text below it: "パスワードを入力してください。"
- パスワードを表示する
- 言語(Language)**: Dropdown menu set to "日本語". A red box highlights this field and the explanatory text below it: "利用する言語を選択してください。(Please select your language.)"
- ログイン**: Orange button at the bottom right, with a mouse cursor pointing to it.

## ログインまでの工程

①通知が届く

②e-Shienに  
アクセス

③ID・パスワード  
入力

④ログイン

⑤オンライン  
申請を進める

# ⑤ オンライン申請を 進める

e-Shien 高等学校等就学支援金オンライン申請システム

学校名 福岡県立全日財務高等学校

### ★ お知らせ

2023年05月15日 マイナポータルのシステムメンテナンスのため、下記の日時にて個人番号カードは実施不可となります。【システムメンテナンス日時】2023年5月27日（土）24:00（日）8:00(予定)

2023年05月19日 マイナポータルのシステムメンテナンスのため、下記の日時にて個人番号カードは実施不可となります。【システムメンテナンス日時】2023年6月3日（土）17:00（日）24:00(予定)

### ✎ 新規申請

就学支援金の最初のお申し込みはこちらです。

ログイン  
成功



オンライン申請の

**注意点**

# 注意点

- ① 2つのルート
- ② (家計急変) ボタンは押さない
- ③ 個人番号カードを使うときは  
届出日を7月1日へ



# 注意点その1

## 2つのルート



## 注意点その1

# 2つのルート／見分け方

### 意向登録がオレンジ

#### 新規申請

就学支援金の最初のお申し込みはこちらです。

申請名	
意向登録	高等学校等就
認定申請	高等学校等就
認定申請（家計急変）	離職等の家計急変 ※保護者等が となりません

### 意向登録がグレー

#### 新規申請

就学支援金の最初のお申し込みはこちらです。

申請名	
意向登録	高等学校等就学支
認定申請	高等学校等就学支
認定申請（家計急変）	離職等の家計急変 ※保護者等が国外 となりません。



## 注意点その1

### 2つのルート

意向登録がオレンジ

新規申請

就学支援金の最初のお申し込みはこちらです。

申請名	
意向登録	高等学校等就
認定申請	高等学校等就
認定申請（家計急変）	離職等の家計 ※保護者等が となりません

「意向登録」ボタン  
クリック

そのまま手続を進める

もし、意向登録後ログアウトしたら？

「認定申請」ボタンから再開



## 注意点その1

# 2つのルート

意向登録がグレー



### 新規申請

就学支援金の最初のお申し込みはこちらです。

申請名	
意向登録	高等学校等就
認定申請	高等学校等就
認定申請（家計急変）	離職等の家計 ※保護者等か となりません

下にスクロール



「変更手続」まで








## 注意点その2

**（家計急変）ボタンは絶対押さない**

**意向登録がグレー**

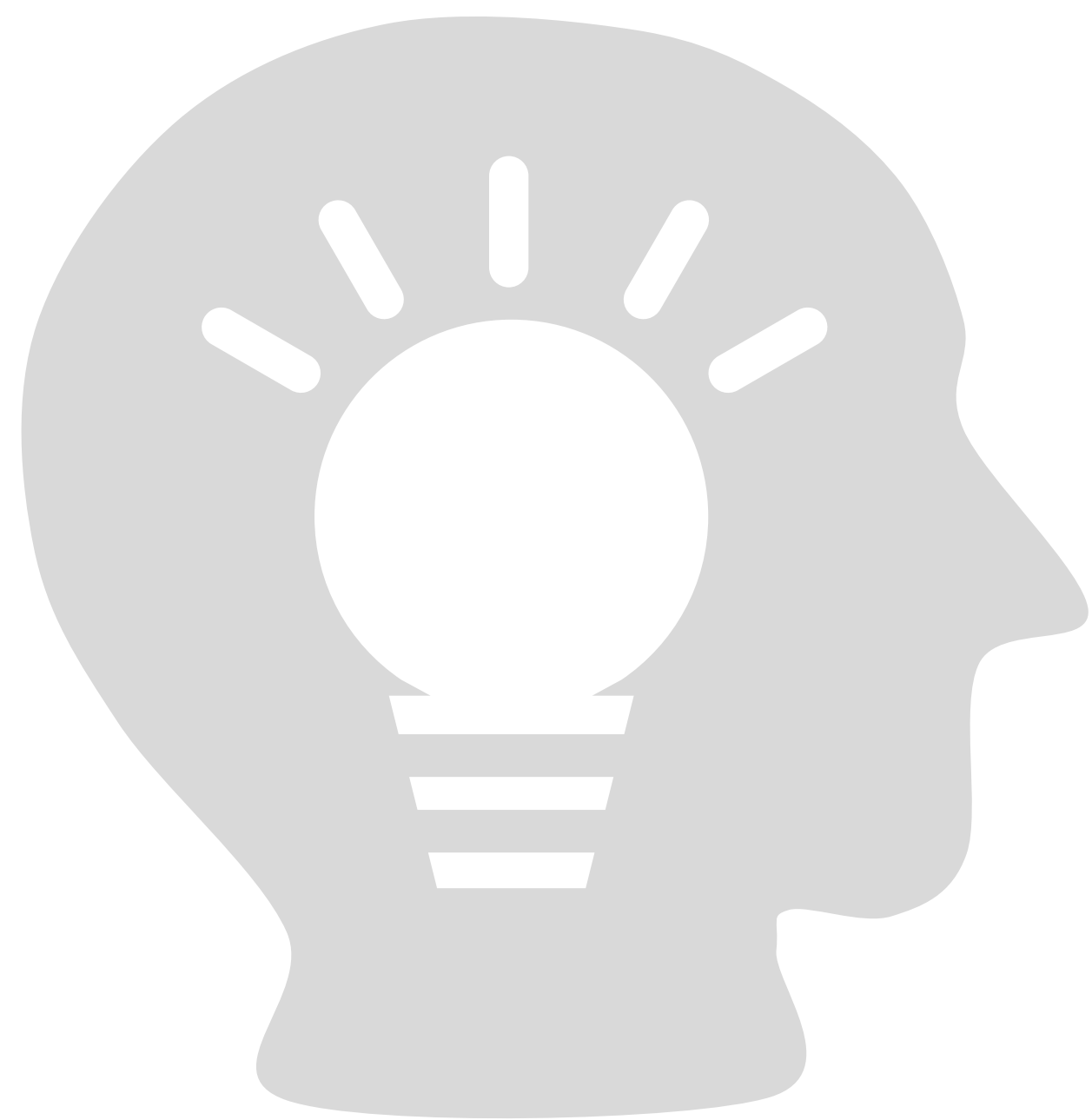
 変更手続

就学支援金の申請内容を変更するための手続きはこちら

申請名	
 保護者等情報変更届出	高等学校等就学支
 保護者等情報変更届出（家計急変）	以下の理由により ※保護者等が国外 となりません。 ・離職等の家計急 ・家計急変支援の

**「保護者等情報変更届出」  
ボタンをクリック**

**（家計急変）ボタン  
絶対押さない！！**



# 注意点その2

(家計急変)

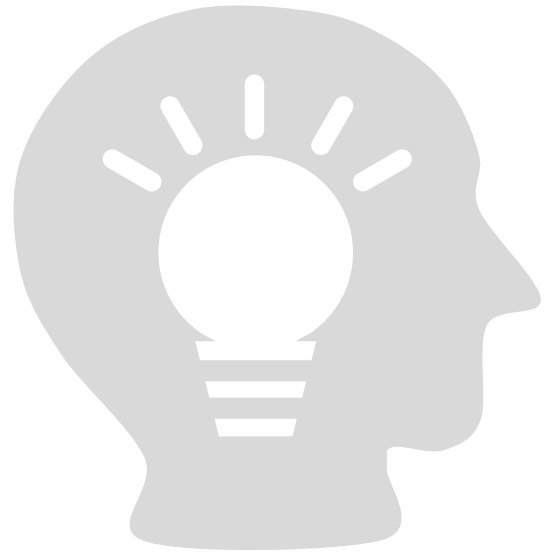
ボタンは押さない



# 注意点その3

個人番号カード(マイナンバーカード)を使う場合

届出日を7月1日へ



## 注意点その3

# 収入状況提出方法（共通）

## 意向登録がオレンジ

### 新規申請

就学支援金の最初のお申し込みはこちらです。

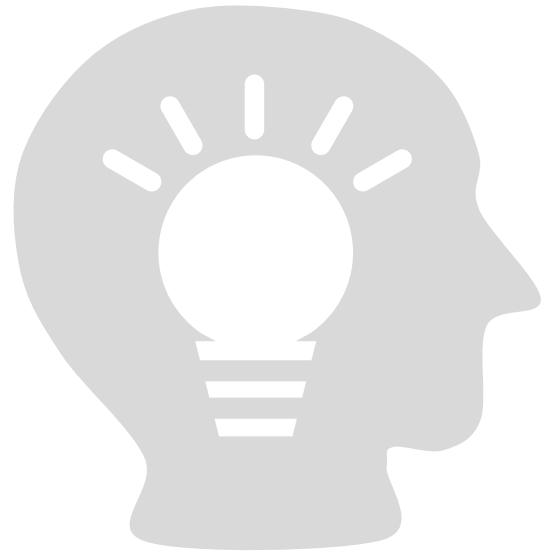
申請名	
意向登録	高等学校等就
認定申請	高等学校等就
認定申請（家計急変）	離職等の家計急変 ※保護者等が となりません

## 意向登録がグレー

### 新規申請

就学支援金の最初のお申し込みはこちらです。

申請名	
意向登録	高等学校等就学支
認定申請	高等学校等就学支
認定申請（家計急変）	離職等の家計急変 ※保護者等が国外 となりません。



## 注意点その3

# 収入状況提出方法

### 収入状況提出方法 必須

個人番号カードを使用して自己情報を提出する

**?** 次の画面で個人番号カードを使用して、収入状況（課税情報等）を取得し、提出します。  
個人番号カードを所有している場合に選択できます。

**?** 個人番号カードの使用について

個人番号を入力する

**?** 申請先の都道府県等で使用するため個人番号を入力します。  
個人番号カードを所有していない場合は、こちらを選択してください。

## 保護者等の情報を入力する画面

## どの方法で収入情報を提出する？



## 注意点その3

# 収入状況提出方法

### 収入状況提出方法 必須

#### 個人番号カードを使用して自己情報を提出する

**?** 次の画面で個人番号カードを使用して、収入状況（課税情報等）を取得し、提出します。  
個人番号カードを所有している場合に選択できます。

**?** 個人番号カードの使用について

#### 個人番号を入力する

**?** 申請先の都道府県等で使用するため個人番号を入力します。  
個人番号カードを所有していない場合は、こちらを選択してください。



いわゆる  
**マイナンバーカード**  
を使う



## 注意点その3

# 個人番号カードを使う場合

### 収入状況提出方法 必須

#### 個人番号カードを使用して自己情報を提出する

**?** 次の画面で個人番号カードを使用して、収入状況（課税情報等）を取得し、提出します。  
個人番号カードを所有している場合に選択できます。

**?** 個人番号カードの使用について

#### 個人番号を入力する

**?** 申請先の都道府県等で使用するため個人番号を入力します。  
個人番号カードを所有していない場合は、こちらを選択してください。

**届出日**  
**7月1日に**  
**必ず変更！**



## 注意点その3

# 個人番号カードを使う場合

保護者等情報変更届出（収入状況取得）



申請情報

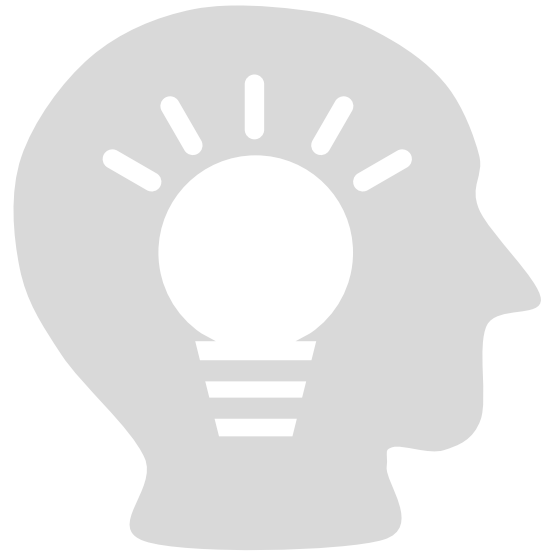
届出日

2023年07月01日

❓ 本届出を提出する日を入力してください。  
ただし、再婚等により世帯の所得が増える変更がある場合は、再婚等

届出日  
7月1日に  
必ず変更！





## 注意点その3

# 収入状況提出方法（ほそく）

### 収入状況提出方法 必須

個人番号カードを使用して自己情報を提出する

**?** 次の画面で個人番号カードを使用して、収入状況（課税情報等）を取得し、提出します。  
個人番号カードを所有している場合に選択できます。

**?** 個人番号カードの使用について

個人番号を入力する

**?** 申請先の都道府県等で使用するため個人番号を入力します。  
個人番号カードを所有していない場合は、こちらを選択してください。

ちょっとした

**不具合**もある…

**推奨**

マイナンバー  
を入力する



## 注意点その3

# 収入状況提出方法（ほそく）

### 収入状況提出方法 必須

個人番号カードを使用して自己情報を提出する

❓ 次の画面で個人番号カードを使用して、収入状況（課税情報等）を取得し、提出します。  
個人番号カードを所有している場合に選択できます。

❓ 個人番号カードの使用について

個人番号を入力する

❓ 申請先の都道府県等で使用するため個人番号を入力します。  
個人番号カードを所有していない場合は、こちらを選択してください。

今まで個人番号を提出していない又は提出済個人番号に変更がある

❓ 以前の申請で個人番号提出済の場合、変更がなければ入力不要です。  
変更がある場合には、口にチェックを付けてください。

### 個人番号 必須

(例) 1234 5678 9012

## 必ずチェック✓

「今まで個人番号を提出していない…」  
という**文言は無視**

## マイナンバーを入力

ま と め

# まとめ

- 就学支援金とは、**授業料を実質無償**にする仕組み
- すべての保護者等が、**オンライン申請**の必要あり
- ログイン後は、**オレンジ色**のボタンを押す  
「意向登録」 or 「保護者等情報変更届出」
- (家計急変)** ボタンは、**絶対に押さない**
- 個人番号カード**を使用して自己情報を提出する場合は、  
**「届出日」を7月1日**に必ず変更

すべての保護者等の皆様へ

オンライン申請は**必須**

申請する・しない  
に関わらず

すべての保護者等の方へ

申請  
期間

就学支援金オンライン申請

6月20日 - 7月2日

あ り が と う  
ご ざ い ま し た



Thank you for watching

ご不明な点は、各学校の事務室までお問い合わせください

